

Informace ze zasedání celostátní tripartity za účasti zástupců krajů ze dne 10. 07. 2023 konané na Úřadu vlády České republiky

Přítomni :

- Předseda vlády Petr Fiala, ministr vnitra Vít Rakušan, ministr práce a sociálních věcí Marian Jurečka, ministr zdravotnictví Vlastimil Válek, ministr financí Zbyněk Stanjura, ministr průmyslu a obchodu Jozef Síkela. Ministr zemědělství Marek Výborný, ministr školství mládeže a tělovýchovy Mikuláš Bek, ministr dopravy Martin Kupka a další
- Prezident Svazu průmyslu a dopravy Jan Rafaj, předseda Konfederace zaměstnavatelských a podnikatelských svazů ČR Jan Wiesner a další
- předseda Českomoravské konfederace odborových svazů Josef Středula a další
- Zástupci krajských tripartit (hejtmanství, průmysl, odbory)

Program :

1. Regionální školství
2. Financování sociálních a zdravotních služeb
3. Různé

Ad 1)

Ministr školství, mládeže a tělovýchovy doc. PhDr. Mikuláš Bek, Ph.D., popsal základní problémy českého vzdělávacího systému, který v tuto chvíli nefunguje jako „sociální výtah“ pomáhající dětem, jejichž okolí je ke vzdělávání nemotivuje. Mezi hlavní problémy patří neschopnost adekvátně reagovat na demografický vývoj a migrační trendy, nesoulad nabídky a poptávky po oborech středního vzdělávání, množství odkladů nástupu na základní školu, značné rozdíly v kvalitě vzdělávání mezi jednotlivými regiony i v rámci krajů samotných nebo neúspěšná diverzifikace vysokého školství. Za účelem eliminace uvedených problémů představil ministr školství, mládeže a tělovýchovy po svém nástupu do funkce priority, zejména pokud jde o prodloužení povinné školní docházky tak, aby zahrnovala minimálně i část středního stupně, posílení všeobecného charakteru středního vzdělávacího stupně s profilací až během studia, profesní vzdělávání na postsekundární a terciární úrovni se zapojením zaměstnavatelů a podpory polytechniky i center celoživotního vzdělávání, zlepšení přístupu k vysokoškolskému vzdělávání s podporou zaměstnavatelů a zlepšení plánování a zajištění stability financování vzdělávací infrastruktury.

Předseda Představenstva ATAS Elektromotory Ing. Otto Daněk ocenil představenou koncepci Ministerstva školství, mládeže a tělovýchovy a v zájmu zajištění jednotného výstupu vzdělávání navrhl zavedení základní hranice úspěšnosti v přijímacích řízeních (tzv. cut off skóre). Prospěšné bylo rovněž zrušení kapitačních příspěvků, nalezení cesty, jak zabránit studentům v odchodech do zahraničí jako au-pair či po ukončení VŠ (zdarma) odchodu bez návratu do ČR, nebo zavedení motivačních stipendií pro technické obory. Dále je nutné zabránit možnosti dálkového dokončení základní školy na střední škole při nedostatečném prospěchu na škole základní. Bylo by i vhodné platit školné u vybraných oborů na VŠ, které stát ani průmysl nepoptává.

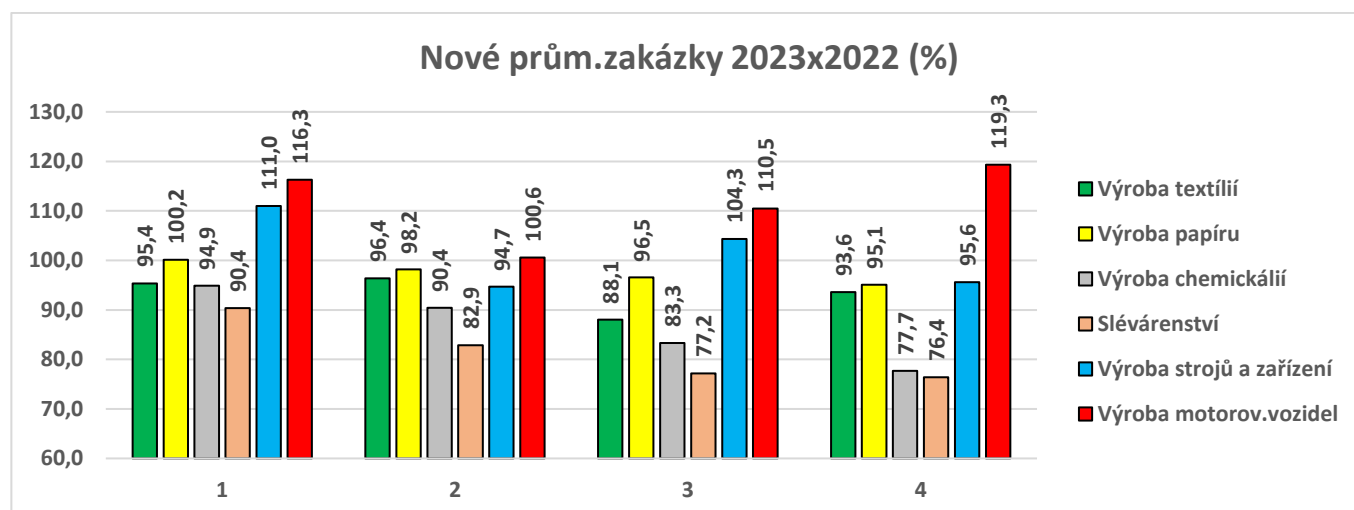
Ad 2)

Místopředseda vlády a ministr práce a sociálních věcí Ing. Marian Jurečka uvedl, že se připravuje se velká změna zákona o sociálních službách s předpokládanou účinností od 1. ledna 2025, jejímž smyslem bude mimo jiné nastavení víceletého a vícezdrojového financování sociálních služeb. Stávající systém financování je dlouhodobě neudržitelný, protože podíl státního rozpočtu na financování se neustále zvyšuje, kdežto krajský podíl zůstává i přes značné regionální rozdíly prakticky na stejné úrovni. Bez zvýšení podílu ze strany klientů by v budoucnu nebylo možné sociální služby financovat.

Ad 3)

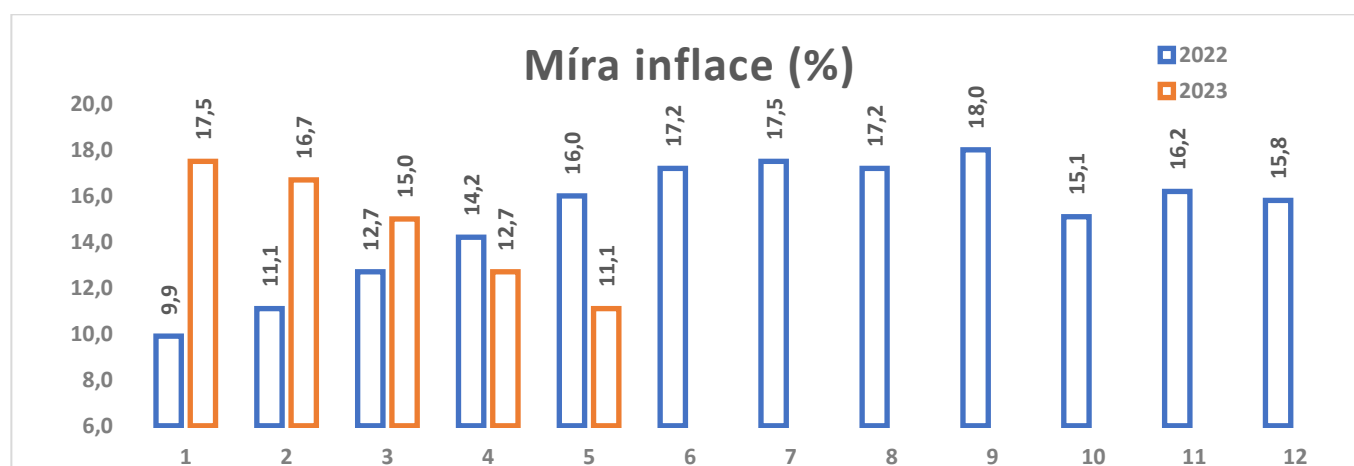
Předseda Představenstva ATAS Elektromotory Ing. Otto Daněk upozornil v kontextu celkové ekonomické situace ČR na problémy průmyslníků a exportérů a ztrátu konkurenceschopnosti ČR na světových trzích a představil vybraná následující statistická data, která jsou aktuálně dostupná ze seriálních a oficiálních zdrojů

1. Průmyslové zakázky



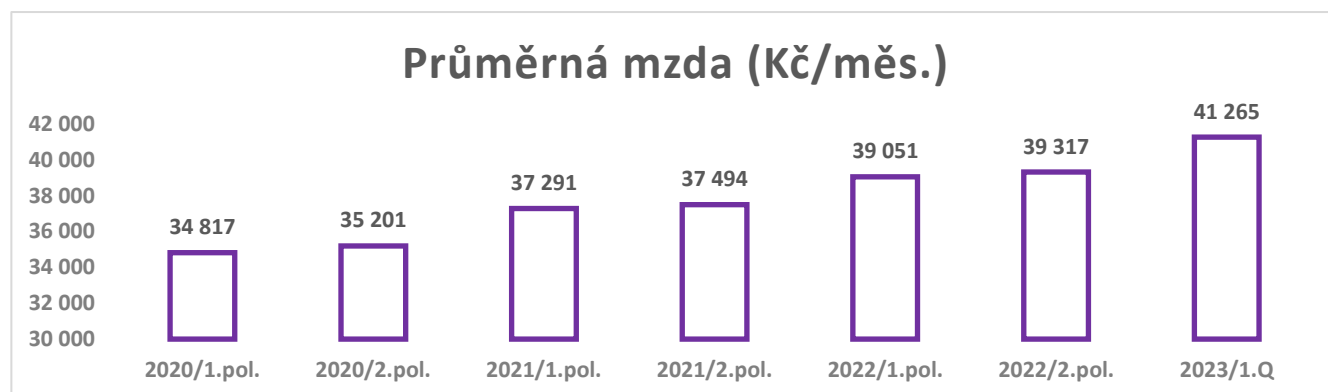
Největší meziroční propad – výroba chemikálií a slévárství

2. Míra inflace



Vše prodražuje a vyvolává tlak na mzdy (z podstatné části je dovezená)

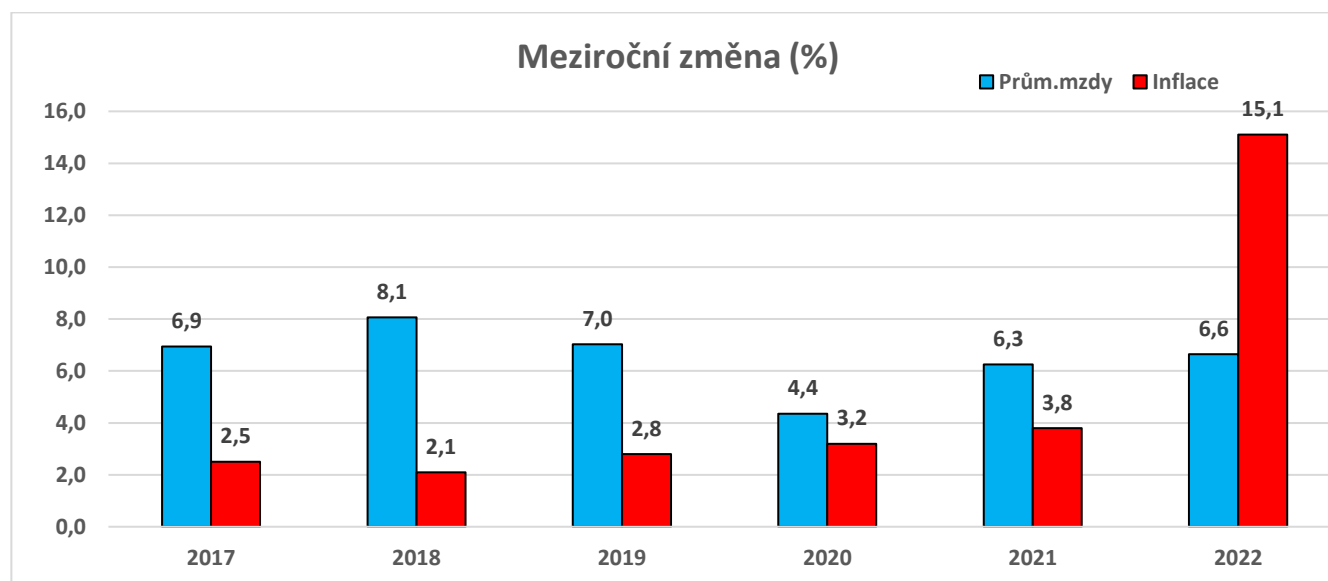
3. Mzdy



I když reálná mzda klesá, přesto průměrná mzda roste rychleji než produktivita práce

(23x20/1.pol.=+18,5% 23x22/2.pol.= 5,0 %)

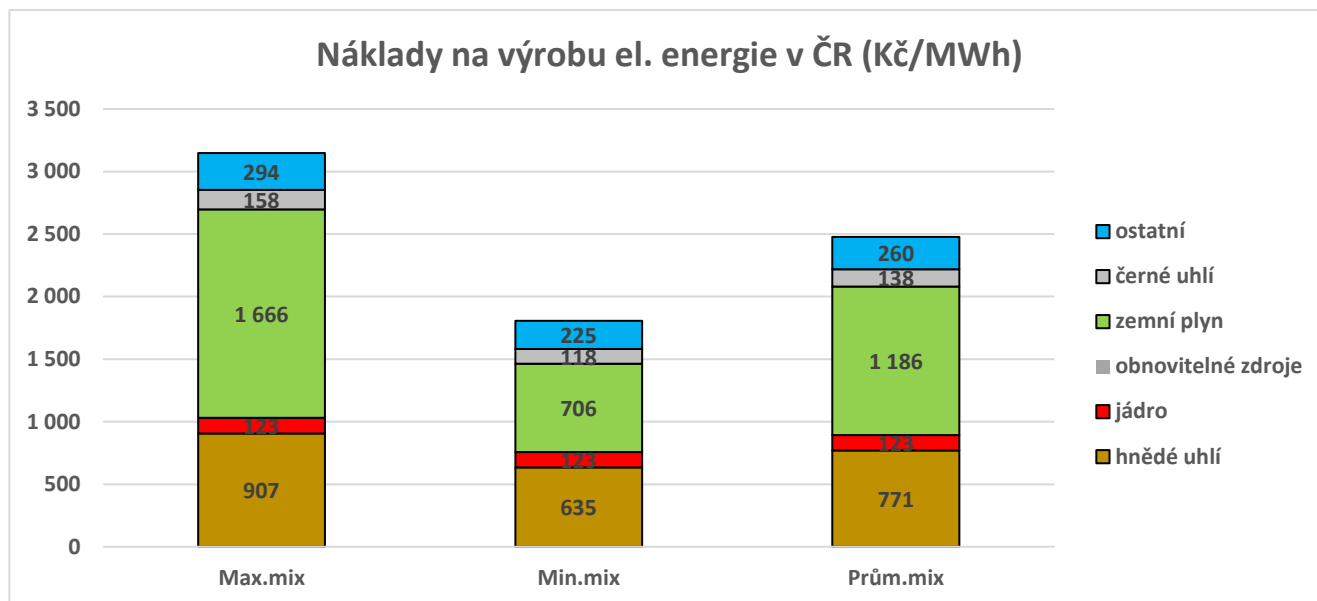
4. Mzdy x Inflace



Rok	Prům. mzda	Δ % Y/Y	Infl. Y/Y	Mzdy kumul.	Infl. kumul.
2017	29 504	6,9	2,5		
2018	31 885	8,1	2,1		
2019	34 125	7,0	2,8		
2020	35 611	4,4	3,2		
2021	37 839	6,3	3,8		
2022	40 353	6,6	15,1	36,8	32,6
2023/1.Q	41 265	2,3	11,1	39,9	36,3

Od roku 2017 vzrostla mzda kumul. o 39,9 %, Inflace činí kumul. 36,3 % !!!

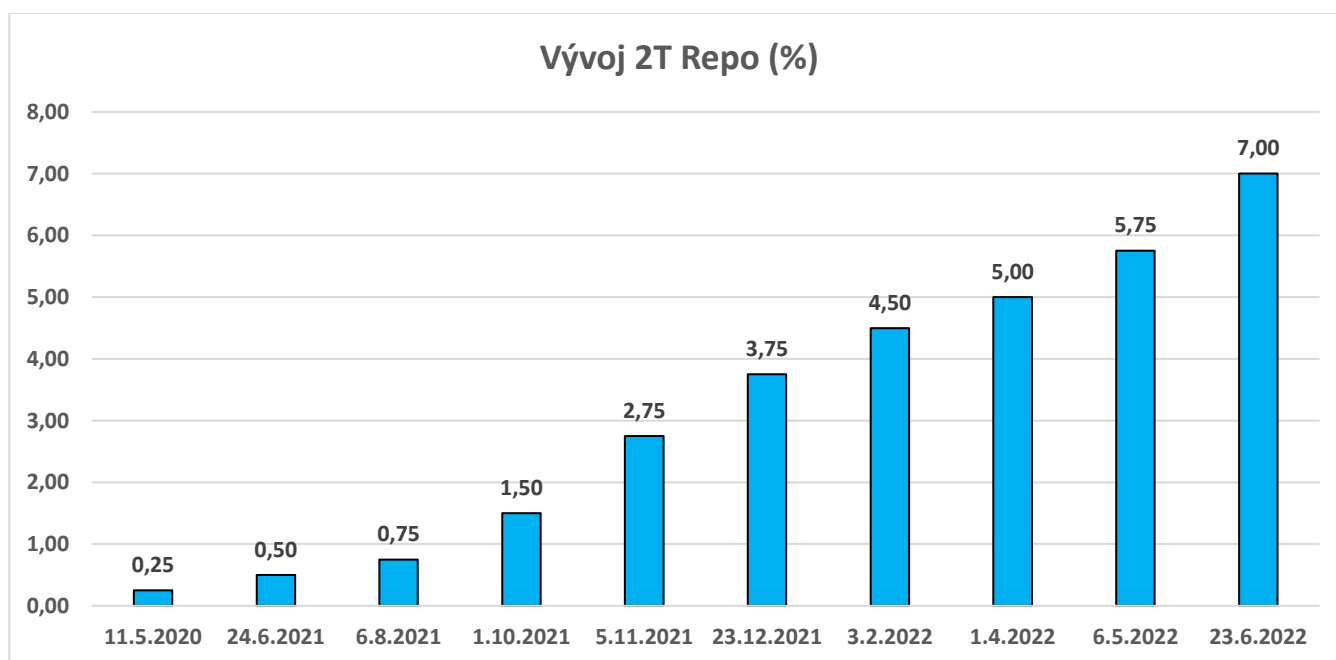
5. Ceny energií



Ačkoliv průměrná výrobní cena el. energie činila v loňském roce 2,48 Kč/kWh, vláda zastropovala cenu na 6,00 Kč/kWh. Pokud bychom nepoužívali k výrobě elektřiny zemní plyn, mohla by být elektřina levnější o 1,19 Kč/kWh. Zemní plyn se podílí na výrobě el. energie cca 8 %.

V ČR se ročně vyrobí cca 78,8 TWh (40 % z uhlí, 36 % z jádra, 13 % z obnovitelných zdrojů) a spotřebuje se 60,4 TWh (rozdíl činí export-import el. energie).

6. Úroky z úvěrů



Díky tomuto vývoji úroky vzrostly až 10 x při úvěrování v korunách

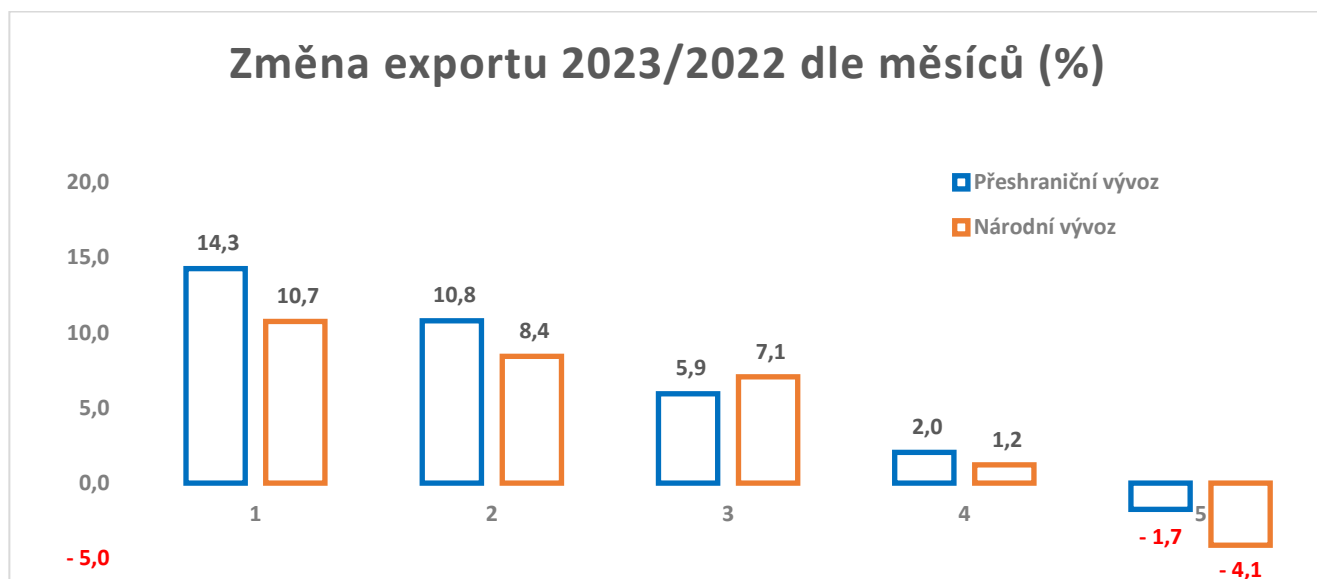
7. Zahraniční obchod ČR

mil. Kč	Přeshraniční vývoz			mil. Kč	Národní vývoz		
	2022	2023	Δ %		2022	2023	Δ %
1	427 270	488 204	14,3	1	338 673	375 038	10,7
2	410 518	454 810	10,8	2	329 750	357 541	8,4
3	492 507	521 772	5,9	3	393 175	420 946	7,1
4	425 481	434 168	2,0	4	343 664	347 829	1,2
5	482 195	473 774	-1,7	5	395 678	379 321	-4,1
Σ	2 237 971	2 372 728	6,0	Σ	1 800 940	1 880 675	4,4

mil. Kč	Přeshraniční dovoz			mil. Kč	Národní dovoz		
	2022	2023	Δ %		2022	2023	Δ %
1	397 528	426 954	7,4	1	331 300	366 281	10,6
2	400 213	411 741	2,9	2	336 214	342 447	1,9
3	478 833	467 422	-2,4	3	405 226	402 805	-0,6
4	434 789	394 556	-9,3	4	372 015	337 541	-9,3
5	485 337	431 616	-11,1	5	423 388	367 539	-13,2
Σ	2 196 700	2 132 289	-2,9	Σ	1 868 143	1 816 613	-2,8

mil. Kč	Přeshraniční bilance ZO			mil. Kč	Národní bilance ZO		
	2022	2023	Δ		2022	2023	Δ
1	29 742	61 250	31 508	1	7 373	8 757	1 384
2	10 305	43 069	32 764	2	-6 464	15 094	21 558
3	13 674	54 350	40 676	3	-12 051	18 141	30 192
4	-9 308	39 612	48 920	4	-28 351	10 288	38 639
5	-3 142	42 158	45 300	5	-27 710	11 782	39 492
Σ	41 271	240 439	199 168	Σ	-67 203	64 062	131 265

I když v kumulaci oba exporty za 5 měs. vzrostly, měsíční dynamiky výrazně zpomaluje. Květen 2023 byl dokonce horší, než květen 2022.

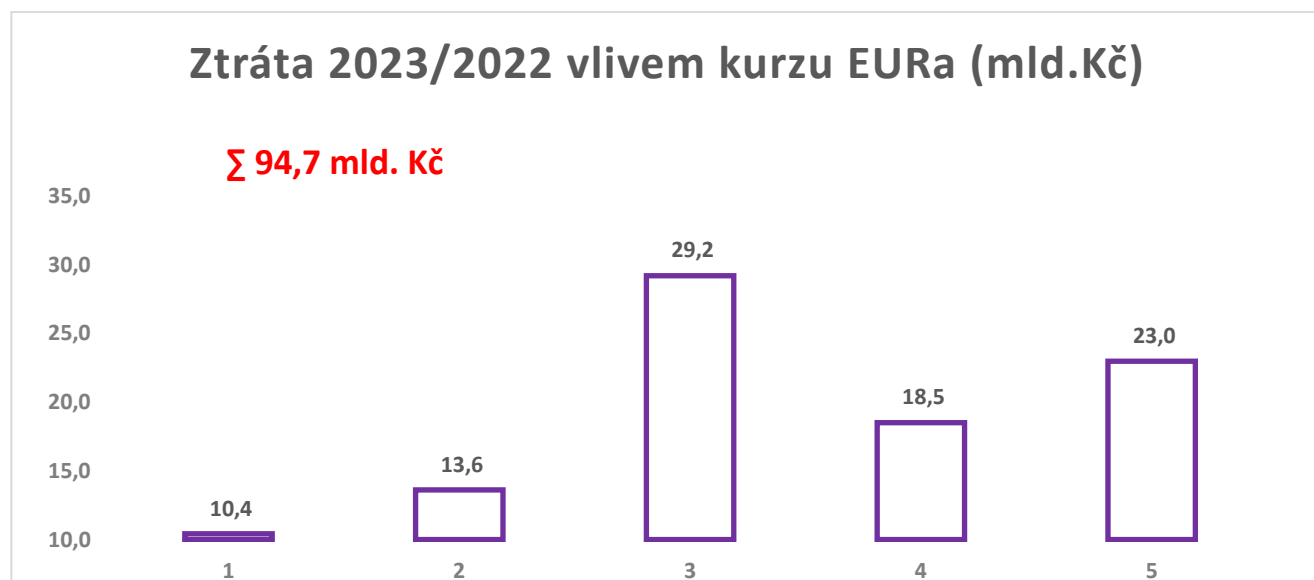
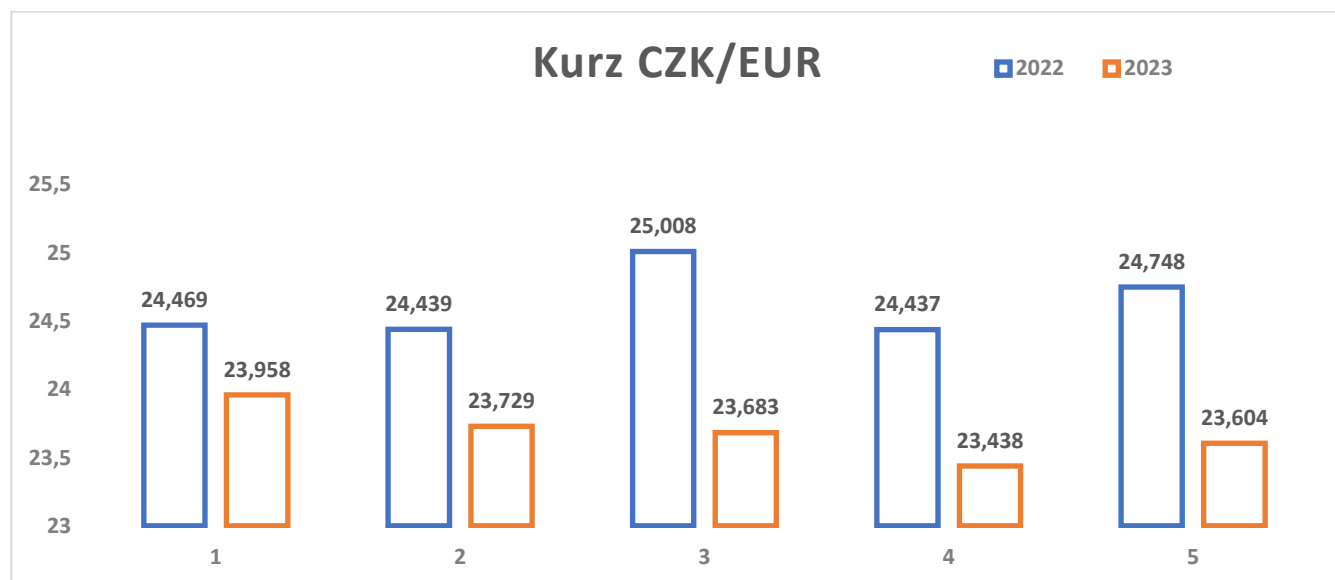


ČR postupně ztrácí konkurenceschopnost. Při výběrovém řízení na dodavatele litinových odlitků nejlepší ceny nabídli 3 dodavatelé ze SRN, následoval dodavatel ze Švýcarska a pak 3 dodavatelé z ČR – příčina je v cenách energií!

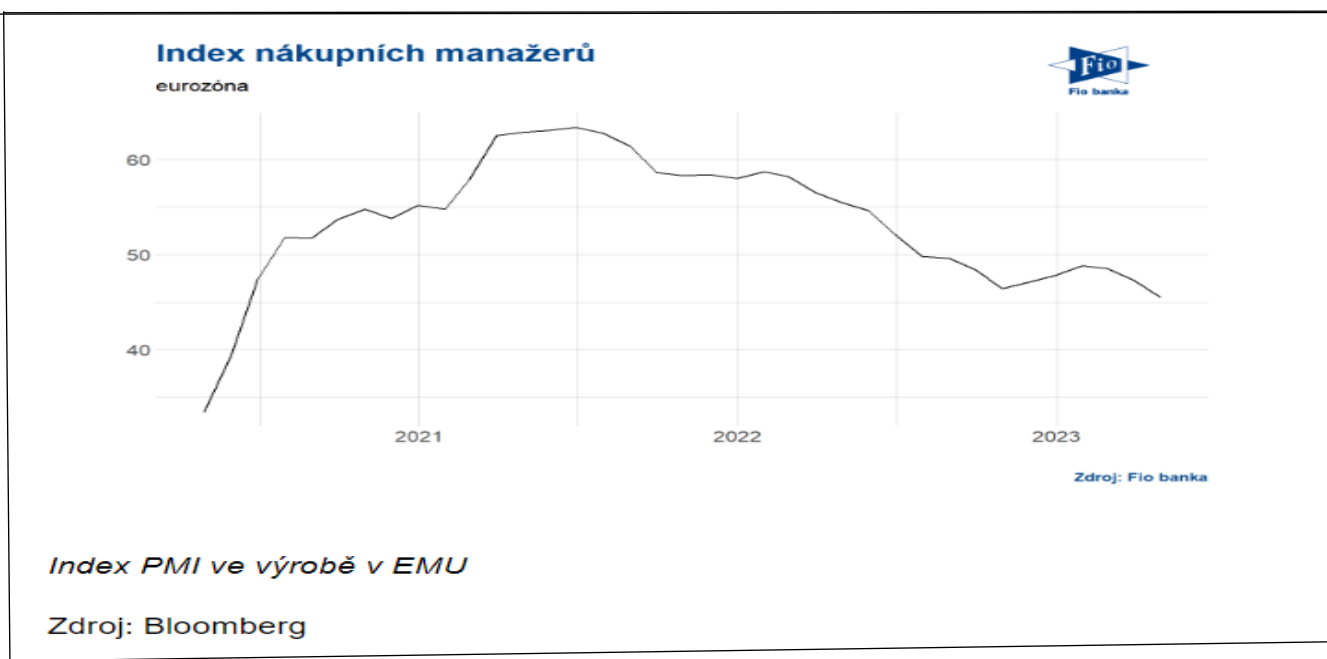
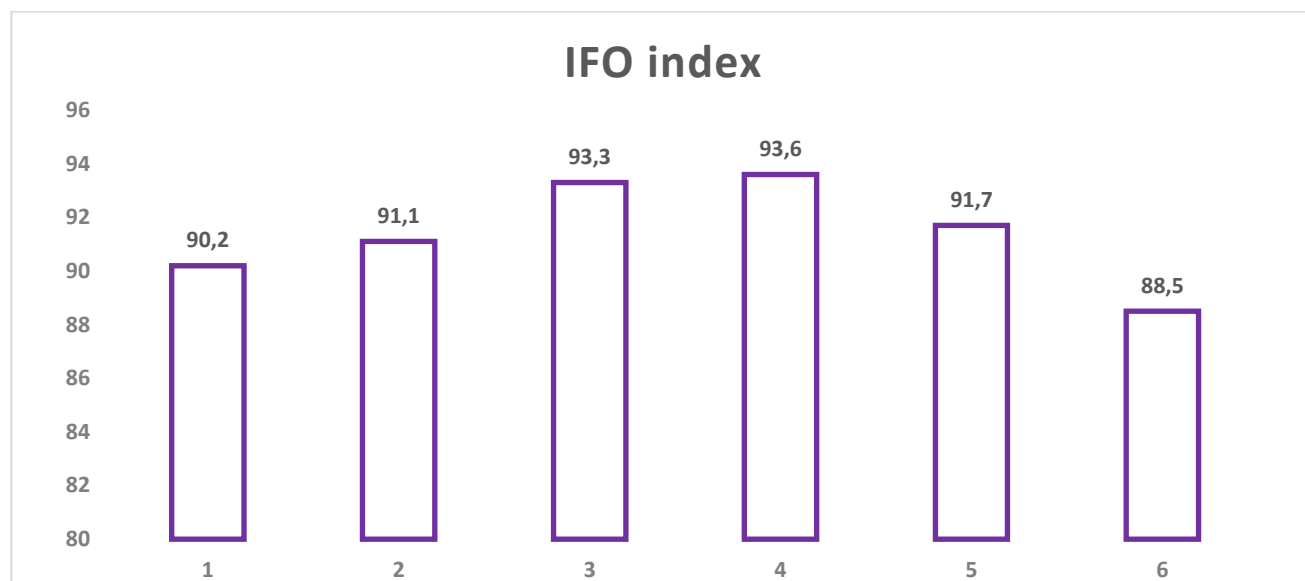
8. Kurz EURa

Kurz	2022	2023	23-22	EXP mld.	Ztráta mld.
1	24,469	23,958	-0,511	488,2	10,4
2	24,439	23,729	-0,710	454,8	13,6
3	25,008	23,683	-1,325	521,8	29,2
4	24,437	23,438	-0,999	434,2	18,5
5	24,748	23,604	-1,144	473,8	23,0
∅	24,634	23,688	-0,946	2 372,7	94,7

Díky neodpovídajícímu posilování koruny ztratili exportéři za 5 měs. t.r. 94,7 mld. Kč.



9. Indexy predikující průmyslový vývoj



Oba indexy, které jsou považovány z hlediska přesnosti predikce za nejlepší, ukazují významný propad zakázek v následujících měsících!

Řada firem začíná propouštět zaměstnance pro nadbytečnost, nebo je nechává doma za 60 % mzdy

Premiér Fiala zareagoval podrážděně a zdůraznil, že vláda vidí realitu ČR rozdílným způsobem. ČR je neúspěšnější zemí v postkomunistickém prostoru a v mnoha parametrech se vyrovná zemím západní Evropy. Ztráta konkurenceschopnosti by české ekonomice hrozila, kdyby neprovedla transformační opatření a nepřizpůsobila se aktuálním trendům, ale snahou vlády je vytváření podmínek pro výrobu s vysokou přidanou hodnotou a posílení schopnosti českých exportérů konkurovat v mezinárodním obchodě. Zároveň zpochybnil uvedená data.